
RAPPORT
D'ACTIVITÉ
2020





Préserver le vivant...

...mobiliser les chrétiens

A Rocha est établie en France depuis février 2000. L'association est une branche de l'organisation chrétienne internationale de protection de la nature du même nom. Créée au Portugal en 1983 par un pasteur, sur le lieu d'où elle tire son nom (A Rocha, « le Rocher » en Portugais), elle a, dès le début, orienté ses choix et concentré ses activités selon deux axes :

- **Préserver et restaurer la nature** par des actions de terrain et des études scientifiques
- **Mener des actions de sensibilisation**, en particulier parmi le public chrétien, pour opérer un changement des comportements humains qui aboutisse au respect de l'environnement

4 Édito

6 Les 5C de nos engagements

7 Réalisations

8 - Préserver le vivant

18 - Sensibiliser et éduquer

23 - Mobiliser pour nourrir l'espoir

32 Vie associative

33 - Partenariats locaux et chrétiens

36 - Gouvernance & Salariés

40 Perspectives

41 - Continuer à protéger

42 - Poursuivre l'accueil et la formation

43 - Développer le réseau Ambassadeur

43 - Faire avancer toujours plus la cause de l'écologie

44 Rapport financier

ÉDITO

La crise sanitaire apparue en 2020 invite le monde à repenser bien des priorités et à remettre en cause ses principes de fonctionnement, notamment ceux qui, depuis si longtemps, affectent durablement notre planète et ses habitants.

L'occasion de faire une pause. De réfléchir à notre mode de vie et à ses conséquences sur la biosphère et sur les vies qui nous entourent, vies humaines, végétales, animales.

Si depuis 40 ans, A Rocha a œuvré avec espérance à préserver le vivant et à mobiliser les chrétiens, l'année qui vient de s'écouler nous rappelle plus que jamais notre appel, et nous presse d'accélérer.

Malgré les impacts sociaux, organisationnels et financiers de cette crise, l'année 2020 fut pour A Rocha France le terrain de nouvelles découvertes, de nouveaux projets, et de nouvelles rencontres (surtout digitales !).

De 2020, nous retiendrons l'étude innovante sur les populations de cistudes, petites tortues d'eau douce protégées et menacées, qui a permis de découvrir de nouvelles populations et de confirmer la présence d'autres groupes peu suivis ; le deuxième record d'hirondelles baguées dans la vallée des Baux qui permettra d'étudier le déroulement de leur migration dans le cadre du protocole "VOIE" ; ou encore l'étude visant à comprendre et protéger les mares d'altitude dans l'arrière-pays niçois, biotopes exceptionnels qui hébergent une faune et une flore particulières et précieuses.

Nous nous réjouissons des 500 communautés chrétiennes qui ont entendu notre message et se sont engagées à obtenir le label «Église Verte» lancé par A Rocha France et d'autres partenaires en 2017 ; et du lancement du Réseau Ambassadeurs, déjà fort d'une quarantaine de bénévoles motivés pour porter le message d'A Rocha dans les églises.

L'association ne fut pas non plus en reste en termes de changements. Une réorganisation importante de sa gouvernance a favorisé la professionnalisation de l'équipe. En conséquence, A Rocha France s'est

vu confier un nombre record de travaux de conservation et de recherche par des organismes publics. Jean-François Mouhot a pris ses fonctions en tant que directeur d'A Rocha France, et David Nussbaumer celles du centre des Courmettes. Timothée Schwartz, notre directeur scientifique, a soutenu avec succès sa thèse de doctorat sur les initiatives menées par l'homme pour faire face aux changements climatiques et à la destruction de la biodiversité. Enfin, Simon Stuart, naturaliste de renommée mondiale, a été nommé nouveau directeur d'A Rocha International.

Si certaines années, nous avons pu nous sentir découragés du manque de réceptivité des chrétiens face à l'écologie, cette année a fait grandir en nous l'espoir d'une prise de conscience plus réelle, dont nous avons déjà eu un aperçu. Comme l'a écrit l'apôtre Paul dans sa lettre aux Galates : "Ne nous lassons pas de faire le bien, car nous moissonnerons au temps convenable, si nous ne nous relâchons pas." (Chap 6 v 9).

Nous profitons de cet édito pour remercier tous nos partenaires, bénévoles, donateurs, et amis de l'association qui nous ont soutenu pendant cette période si spéciale. Votre présence, même à distance, a été source d'un réel encouragement pour nous tous. Nous sommes remplis de nouvelles ambitions, d'espoir et de foi pour cette année qui commence.

Bien fraternellement,



Paul Jeanson
Président d'A Rocha France



Jean-François Mouhot
Directeur d'A Rocha France

Les 5C de nos engagements

Implantée dans 20 pays à travers le monde sur les cinq continents, A Rocha mène tous ses projets sur la base de **cinq principes communs**.

C

hrétien

La motivation fondamentale de nos actions est notre foi au Dieu de la Bible, le Créateur. Dieu aime sa création et l'a confiée aux soins des sociétés humaines.

C

onservation

Nous menons des études scientifiques pour la conservation et la restauration de la nature. Nous établissons également des programmes d'éducation à l'environnement destinés à tous, enfants, jeunes et adultes.

C

oopération

Nous travaillons en partenariat avec une grande variété d'organisations et d'individus qui partagent nos préoccupations pour un monde durable.

C

ommunauté et relations

À travers notre engagement envers Dieu, les autres et la création au sens large, nous visons à développer de bonnes relations à la fois au sein de la «famille A Rocha» et dans nos communautés locales.

C

ulture et diversité

A Rocha s'enrichit de l'expérience et des compétences de peuples de cultures très diverses, locales, régionales et internationales.

5C

Réalisations



Préserver le vivant

Les travaux de recherche et de suivis scientifiques d'A Rocha France sont menés principalement autour de ses deux centres, implantés au Mas Mireille, dans la vallée des Baux (13) et aux Courmettes, dans l'arrière-pays niçois (06). Ce travail de terrain permet à un public varié (bénévoles, stagiaires, services civiques...) de "mettre la main à la pâte", d'expérimenter et de s'engager dans un travail concret de conservation.

UN PROJET D'ENVERGURE NATIONAL

Suivi de la population de rolliers d'Europe

En 2020, nous avons continué le suivi de la population de rolliers d'Europe (*Coracias garrulus*) de la vallée des Baux, initié il y a 20 ans (2001). La population se porte bien notamment grâce aux 50 nichoirs posés et à une agriculture et des propriétaires respectueux de l'environnement pour la plupart. Nous avons pu reprendre également le suivi et l'entretien des 72 nichoirs placés sur le massif des Alpilles ces dernières années dans le cadre du projet Life des Alpilles : bonne surprise car ils hébergent de plus en plus de couples de rolliers et d'autres espèces rares comme le petit-duc scops ou la huppe fasciée !



L'étude sur les rolliers nichant au bord du canal du midi (initiée en 2017), où les platanes utilisés par les rolliers sont abattus peu à peu à cause d'une maladie incurable (le chancre coloré) a pu être poursuivie. Nos résultats montrent que les rolliers utilisant les nichoirs ont moins de succès que ceux nichant dans les platanes, ce qui nous inquiète pour l'avenir de la population. 10 rolliers ont été équipés de balises argos sur ce site d'étude ces dernières années

afin d'étudier leur migration ainsi que leur comportement suite à la disparition de leur nid à leur retour de migration. En 2020, 3 d'entre eux étaient de retour sur le Canal du Midi.

Enfin, nous continuons également le baguage des poussins et des adultes sur ces différentes populations, ainsi que sur la population de la plaine du Roussillon, afin de suivre au plus près leur évolution.





© Tamara Diaz Tortue Cistude

DANS LA VALLÉE DES BAUX

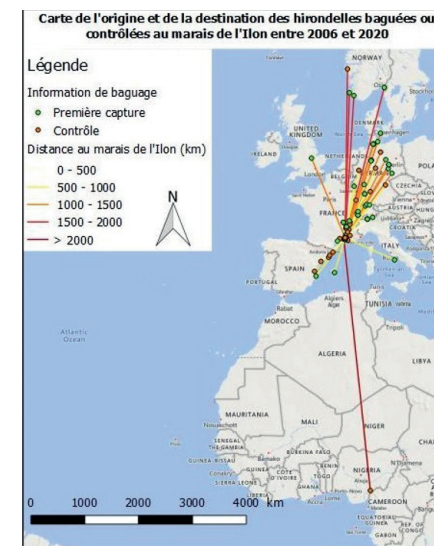
Étude des populations de cistudes

En partenariat avec les PNR de Camargue et des Alpilles, et dans le contexte d'un nouveau Plan National d'Action, nous avons initié une étude innovante sur la cistude d'Europe, une petite tortue d'eau douce rare et discrète, protégée et menacée en France et en Europe. Ce sont plus de 200 km de canaux et roubines qui ont été cartographiés, et près de 150 sections de 100 m de long qui ont été prospectées afin de rechercher la présence de l'espèce.

Cette étude nous a permis de découvrir de nouvelles populations et de confirmer la présence d'autres groupes peu suivis. Nous avons également pu estimer l'état de conservation de chaque population et faire des préconisations de gestion, visant notamment à maintenir ou améliorer la connectivité entre toutes les populations. Cette étude a été financée par Natura 2000, le plus grand réseau de sites protégés en Europe.

Suivi de la migration des oiseaux

Dans la Vallée des Baux, A Rocha France étudie le déroulement de la migration des oiseaux à travers deux protocoles de baguage : le « PHENO », qui permet d'étudier la phénologie de la migration de tous les passereaux migrateurs, et le « VOIE », qui vise à étudier les voies de migrations utilisées par les oiseaux qui se regroupent en dortoir comme les hirondelles. Ces deux protocoles sont coordonnés par le Centre de Recherche sur la Biologie des Populations d'Oiseaux (CRBPO), l'organisme public français de gestion du baguage et marquage des oiseaux. Ces deux suivis se déroulent de fin août à fin novembre pour le PHENO (début octobre pour le VOIE).



Avec le protocole VOIE, nous ciblons particulièrement les hirondelles rustiques, qui forment chaque année un dortoir sur le marais de l'Illon, qui regroupe alors des dizaines voire des centaines de milliers d'individus. En 2020, ce suivi a été particulièrement prolifique avec plus de 4000 hirondelles baguées, notre deuxième meilleure année depuis le début de ce protocole en 2006 ! Nous pouvons désormais affirmer que la plupart des hirondelles qui passent par la Provence à l'automne proviennent de régions du Nord de

proviennent de régions du Nord de l'Europe allant de la Suisse à la Scandinavie, en passant par l'Allemagne.

Le PHENO n'est pas en reste, avec cette année des captures exceptionnelles comme plusieurs superbes guêpiers d'Europe ou encore le rare pouillot à grand sourcil.

DID YOU

KNOW ?

Le baguage : pourquoi et comment ?

Le baguage consiste à poser une bague en métal sur la patte de chaque oiseau capturé. Chaque bague a un code alphanumérique qui lui est propre, ce qui permet par la suite de pouvoir reconnaître chaque oiseau individuellement. Le code de la bague et les mesures effectuées sur l'oiseau sont stockés dans une base de données que nous allons compléter avec les données de recaptures postérieures du même individu.

De cette manière, nous pouvons connaître les mouvements des oiseaux, leurs dates de départ et d'arrivée, les routes migratoires, les aires de reproduction et les aires d'hivernage, etc. Cela nous permet également d'étudier les taux de mortalité et de survie, les taux de renouvellement et la morphologie de la population, les données biométriques et de mue.

Le partage de toutes ces informations au niveau national et international permet de connaître l'évolution de différentes populations et de concevoir des politiques de conservation et de gestion des espèces d'oiseaux.

Suivis naturalistes sur la Réserve Naturelle Régionale (RNR) de l'Ilon

En 2020 nous avons mis en place un partenariat officiel avec le PNR des Alpilles sur le suivi scientifique de la Réserve Naturelle Régionale de l'Ilon. Nous participons ainsi à la mise en œuvre du plan de gestion de la réserve en assurant un certain nombre de suivis et protocoles scientifiques et en apportant notre

expertise et notre expérience sur ce site depuis plus de 20 ans. Le PNR des Alpilles est le gestionnaire actuel de la RNR, que les propriétaires historiques M. et Mme Donadieu, ont léguée au Conservatoire du Littoral. Ce partenariat conforte et pérennise notre implication sur ce site emblématique de la vallée des Baux.

Soutenance de thèse de Timothée Schwartz



Timothée Schwartz, notre directeur scientifique, a soutenu sa thèse de doctorat avec succès le 1er octobre 2020 au Centre d'Ecologie Fonctionnelle et Evolutive de Montpellier, l'un des plus importants laboratoires de recherche en écologie en Europe.

Ses travaux se plaçaient dans le contexte des initiatives menées par l'homme pour faire face aux changements climatiques et à la destruction de la biodiversité. Parmi celles-ci, des mesures visant à compenser ce qui a été détruit se développent rapidement aujourd'hui, mais ces actions sont parfois contre-productives et peuvent piéger les espèces qu'elles visent dans des situations qui leur sont défavorables. Ce risque est particulièrement grand lorsque ces mesures utilisent des nichoirs, abris ou autres dispositifs créés par l'homme, mesures pourtant très populaires. Il est donc nécessaire de connaître précisément leur impact sur les espèces qu'ils abritent.

« Mes travaux m'aident à réaliser chaque jour un peu plus la beauté, la complexité et l'évidence de la biodiversité, un motif de louange au Créateur mais aussi une motivation pour l'action ! »

Timothée Schwartz

Ingénieur forestier, docteur en écologie, directeur du Mas Mireille

Dans sa thèse, Timothée utilise et valorise les études menées depuis près de 20 ans par A Rocha sur le rollier d'Europe, pour vérifier que ceux-ci ne sont pas piégés dans les nichoirs installés pour eux. Il s'intéresse également aux laridés coloniaux nichant sur des îles artificielles dans le sud de la France.

La thèse de Timothée propose des améliorations dans l'utilisation de ces dispositifs ainsi que des recommandations généralisables à de nombreux projets de conservation.



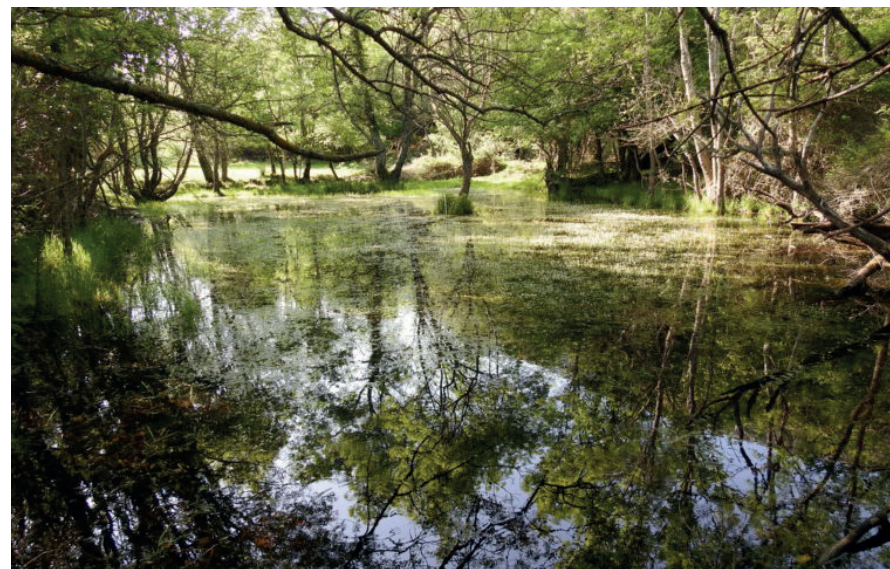
© Peter Harris Rollier d'Europe

AU DOMAINE DES COURMETTES...

Suivi des mares

Le domaine des Courmettes, lieu d'implantation du siège d'A Rocha France, abrite, parmi d'autres merveilles naturelles, une série de sept mares ou zones humides. Biotopes exceptionnels, ces mares d'altitude hébergent une faune et une flore particulières et précieuses. Ce sont aussi des milieux menacés, comme les zones humides d'une manière générale, qui s'assèchent et se referment facilement, surtout dans les régions chaudes du sud de la France.

Pour mieux en comprendre le fonctionnement et être en mesure de les protéger, un protocole de suivi a été élaboré et mis en place cette année, incluant l'étude de différents paramètres : surfaces et niveaux d'eau, envasement, flore, amphibiens, odonates (libellules). A Rocha a pu bénéficier pour cela, de l'aide ponctuelle du Conservatoire des Espaces Naturels de Provence-Alpes-Côte d'Azur (CEN PACA), et les résultats de ces premières données sont attendus pour 2021.



Suivi des papillons et reptiles

Un suivi scientifique des différentes populations de papillons avait été initié il y a plusieurs années par A Rocha sur cette zone des préalpes d'Azur. Interrompu par manque de moyens, il a pu être repris cette année entre mai et septembre 2020. Les premières analyses sont prévues pour 2021.



© Nicolas Zwahlen - Damier de la Succise

De nombreux reptiles, tous protégés, fréquentent également les Courmettes, certains d'entre eux rares et présentant un fort intérêt patrimonial comme le spectaculaire lézard ocellé. Un protocole de suivi des reptiles est mis en place sur le domaine depuis quelques années, en utilisant notamment des plaques de caoutchouc servant d'abris et de dispositif de suivi. Il s'est poursuivi durant l'été 2020 mais a été interrompu par la crise sanitaire qui a empêché notamment la venue de bénévoles pour continuer ce travail.



© David Nussbaumer - Lézard Ocellé



© Nicolas Zwahlen - Orchidée Ophrys Vetula

CHIFFRES CLÉS D'UNE BIODIVERSITÉ PROTÉGÉE

AU TOTAL EN 2020, CE SONT...



900 ha

gérés en partenariat ou directement
par A Rocha France



37 500 ha

positivement impactés
par nos interventions

SUR NOS ZONES D'ÉTUDE

Ont été observés



150

espèces
d'oiseaux



52

espèces
de papillons



21

espèces
de libellules



18

espèces
d'orchidées
sauvages



+ de 300

nichoirs suivis



5 406

oiseaux bagués dont
195 rolliers et **4 265**
hirondelles



3

rolliers suivis
par satellite

Sensibiliser et éduquer

Ce travail sur le terrain, permettant notamment d'impliquer de nombreux chrétiens désireux de protéger l'environnement, se prolonge par cet autre volet essentiel de l'action d'A Rocha : la sensibilisation et l'éducation à l'environnement. Cet aspect s'est décliné en 2020 par différents moyens.

DES ANIMATIONS AUPRÈS DU PUBLIC

Elles ont pris la forme de sorties nature, d'ateliers, ou de présentations directes. En 2020, nos deux centres de recherche et d'accueil ont organisé des actions de sensibilisation autour des espèces suivantes : libellules, rollier d'Europe, hirondelles, chauves-souris, papillons... et sur les thèmes suivants : botanique, ornithologie, paysages, vie nocturne, apiculture, insectes...



C'est un public varié qui a pu en bénéficier : scolaires (lors de visites d'écoles ou séjours de vacances), familles, adultes (également lors de séminaires ou formations). Les moyens mis en œuvre pour toucher ce public sont divers : élaboration d'animation et de contenus pédagogiques par les équipiers A Rocha, ou via des intervenants extérieurs grâce à des partenariats privilégiés.



CHIFFRES CLÉS DE L'ÉTÉ 2020



28

sorties nature
maintenues



425

participants



600+

visiteurs par mois aux
Courmettes



« Préserver la nature ne veut pas dire la mettre sous cloche. Il s'agit de donner du sens à notre travail de conservation et d'éducation à l'environnement : quand on connaît, on a envie de protéger ! »

Coline Raillon

Responsable pôle nature aux Courmettes



DES PUBLICATIONS SCIENTIFIQUES

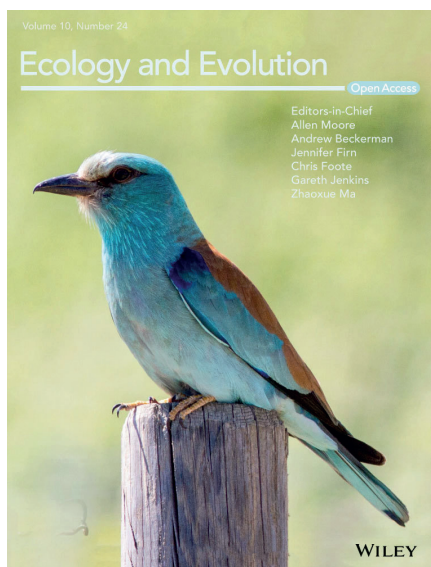
La diffusion du travail scientifique d'A Rocha France se fait aussi grâce à des publications reconnues dans le milieu de la recherche et des publications grand public se font aussi régulièrement l'écho de notre travail. Deux articles ont été publiés en 2020 par Timothée Schwartz, dans des revues scientifiques à comité de lecture, tous deux consacrés au rollier d'Europe et à son écologie.

→ Le premier, consacré à la question des dispositifs artificiels et au risque de création de pièges

écologiques pour cette espèce, est paru dans *Ecology and Evolution* en novembre 2020

- Le second, au sujet des changements induits par le réchauffement climatique dans la répartition de l'espèce ; publié dans la revue *Bird Study* en juillet 2020
- Timothée Schwartz a également soutenu avec succès le 1er octobre 2020 sa thèse de doctorat intitulée *“Les dispositifs artificiels au service de la restauration et de la compensation écologique : de l'évaluation du risque de piège écologique aux recommandations de bonnes pratiques”*

Ces différentes publications reflètent la reconnaissance et la valeur du travail scientifique d'A Rocha.



DES FORMATIONS À L'ENVIRONNEMENT

En parallèle à cet aspect d'éducation à l'environnement et de publications scientifiques, A Rocha mène un important travail de sensibilisation et d'information sur les questions environnementales auprès du public chrétien. Il s'agit d'expliquer et de convaincre que les enjeux écologiques concernent directement les citoyens chrétiens dans leur foi et que ces questionnements écologiques sont intimement liés aux questionnements théologiques. Foi et engagement écologique peuvent et doivent aujourd'hui aller de pair.

Dans ce travail d'ouverture des consciences, A Rocha intervient auprès d'églises, de centres de formation, d'instituts théologiques et d'universités qui sollicitent son expérience.

En 2020, malgré le contexte sanitaire compliqué, plus de 900 participants ont pu assister à plus d'une vingtaine d'interventions délivrées par A Rocha France, en présentiel ou à distance, dans des facultés de théologie, des rassemblements...



LE DÉVELOPPEMENT DE RESSOURCES DOCUMENTAIRES



© Charlotte May

Un gros travail au niveau des ressources documentaires sur les questions de foi et d'environnement a été réalisé par A Rocha en 2020 : inventaire de l'existant, choix et mise en forme des ressources les plus pertinentes, création de nouveaux documents, mise en ligne et diffusion au public...

Le site internet d'A Rocha France propose à présent une réelle banque de documents unique dans le paysage chrétien, dans des formats variés (bibliographies, ouvrages, vidéos, podcasts, conférences filmées...) sur les problématiques liant foi et écologie.

Mobiliser pour nourrir l'espoir

Au-delà du travail de conservation d'une part, et d'éducation d'autre part, A Rocha œuvre à mobiliser les citoyens, et notamment les citoyens chrétiens, en vue d'une transformation profonde de nos comportements. Cette mobilisation s'appuie sur trois moyens.



© Ellen Teurlings Les Courmettes

L'ACCUEIL

Si le Mas Mireille, notre centre situé dans la vallée des Baux, est plus particulièrement dévolu au travail scientifique de conservation, il accueille aussi des Services Volontaires Européens (SVE), des stagiaires et des bénévoles. Le domaine des Courmettes (06) est pour sa part largement tourné vers l'accueil et la formation d'un public engagé. Domaine de 600 ha confié en gestion à A Rocha depuis 2008, les Cour-

mettes représentent à la fois un défi et une opportunité incroyables ! Les bâtiments de 1918, pour certains de l'architecte Auguste Perret, sont à entretenir régulièrement et à maintenir aux normes pour nous permettre d'accueillir toujours mieux nos nombreux visiteurs venus se former aux questions environnementales. En 2020, une nouvelle tranche de travaux de rénovation, d'isolation thermique, ainsi que de

mise aux normes a été réalisée, et financée par un don dédié. La dimension communautaire (en lien avec le "3ème C" des principes fondateurs d'A Rocha) fait pleinement partie de la vie de nos centres, et ce particulièrement aux Courmettes, où vit et travaille une équipe permanente d'une petite dizaine de personnes, auxquels s'ajoutent tout au long de l'année stagiaires, bénévoles ou visiteurs.

La crise sanitaire a évidemment fortement impacté nos séjours prévus en 2020, dont seulement trois ont pu être maintenus (sur une bonne dizaine en année normale). Parmi eux, la première session de formation de nos futurs Ambassadeurs A Rocha qui a eu lieu en juillet 2020 avec pour objectifs de former et d'équiper des volontaires pour diffuser le message de l'urgence environnementale en milieu chrétien.



«Gérer le Domaine des Courmettes, c'est d'abord protéger une mosaïque exceptionnelle de milieux naturels, ainsi qu'un patrimoine architectural riche. C'est aussi accueillir et inviter chacun de nos visiteurs, ponctuels ou réguliers, à s'émerveiller et à prendre soin des créatures qui les entourent.»

David Nussbaumer

Ingenieur environnement, directeur du centre des Courmettes

DID YOU

KNOW ?

Le jardin renaît aux Courmettes...

Un projet de jardin en permaculture avait été initié en 2017 dans notre centre des Courmettes. Laissé un temps en désuétude suite au départ de son initiateur, le jardin a pris un nouveau départ depuis l'automne 2020, lorsque plusieurs membres de l'équipe ont décidé de le reprendre en mains, avec l'aide précieuse d'un bénévole, jardinier de son métier.

L'idée est d'en faire petit à petit un espace propice à la biodiversité, mais aussi aux rencontres et aux partages, avec la perspective d'en déguster les premières récoltes l'été prochain !



LE RÉSEAU AMBASSADEURS : FORMER, ÉQUIPER, DIFFUSER

Devant l'urgence climatique et la crise de la biodiversité, A Rocha veut relever le défi de former, d'équiper et de mobiliser les chrétiens sur les thématiques alliant foi et écologie. Pour porter plus loin son message, donner plus de poids à ses actions et permettre à ses membres de s'engager plus largement, A Rocha France a élaboré tout au long de l'année 2020 un projet "Ambassadeurs" qui est maintenant pleinement lancé.

Quels sont ses objectifs ?

- Former des chrétiens motivés par la question écologique dans un contexte de foi
- Envoyer des Ambassadeurs pour parler de la crise environnementale dans les églises, les groupes de jeunes...
- Créer des groupes inter-églises de réflexion, de discussion et d'action autour des enjeux écologiques



Timothée Schmutz
Ingénieur Energies
Renouvelables

"Après une brusque prise de conscience de l'ampleur de la crise climatique et des défis qui nous attendent, j'ai découvert avec A Rocha une association chrétienne unique qui, grâce à son expérience et son recul sur ces sujets, permet d'adresser pleinement ces enjeux.

Pour moi, être Ambassadeur d'A Rocha, c'est une formidable opportunité de porter ces messages auprès du monde chrétien."

**DID YOU
KNOW ?**

Chiffres clés du Réseau

15 Ambassadeurs ARF confirmés

25 participants à la première semaine de formation

50 présents régulièrement aux formations à distance

120 inscrits aux nouvelles du Réseau

35 000 vues de l'annonce du lancement du Réseau

Le label Eglise Verte

A Rocha a été l'un des membres fondateurs du dispositif Église Verte, label qui s'adresse à toutes les communautés chrétiennes désireuses de s'engager pour le soin de la création. Cet outil a été largement inspiré par Eco-Church UK, un projet porté par A Rocha Royaume-Uni.



De 2017, année de la création, à fin 2020, A Rocha France a été la structure porteuse d'Église verte, en en assurant la gestion opérationnelle. Au 1er janvier 2021 celle-ci est devenue une association indépendante d'A Rocha.

Dès son lancement, Église verte a connu une progression nettement plus forte que prévu : alors que nous pensions atteindre une centaine de communautés au bout de 3 ans, on compte plus de 570 groupes participants en décembre 2020 !

Cette dynamique s'est traduite par un renforcement de l'équipe, le développement d'outils nouveaux, la recherche de fonds et la création d'une structure adaptée. En 2020, comme durant les années précédentes, A Rocha a été fortement impliquée dans cette dynamique, et a participé à la création de la nouvelle structure "Eglise verte France". A Rocha continue à siéger au bureau de la nouvelle association comme "Membre référent".

UNE PRÉSENCE ACCRUE DANS LES MÉDIAS

2020 a vu également la présence d'A Rocha France dans les médias croître significativement, avec notamment :

- des chroniques régulières de J-F Mouhot, directeur national, sur Phare FM, et une interview sur RCF
- la publication du magazine *Nuance* entièrement consacré à l'association à l'occasion des 20 ans d'A Rocha France
- des articles réguliers à propos d'A Rocha dans *Echanges*, principale revue de l'Église protestante Unie de France, dans *Réforme*, ainsi que dans d'autres médias de la presse écrite chrétienne, dont deux dossiers consacrés aux Courmettes dans *Pèlerin Magazine*
- un article publié sur InfoChretienne.com en décembre ("Urgence Climatique: les Chrétiens s'engagent")
- et une participation régulière à la revue de presse du CNEF (Conseil National des Évangéliques de France)

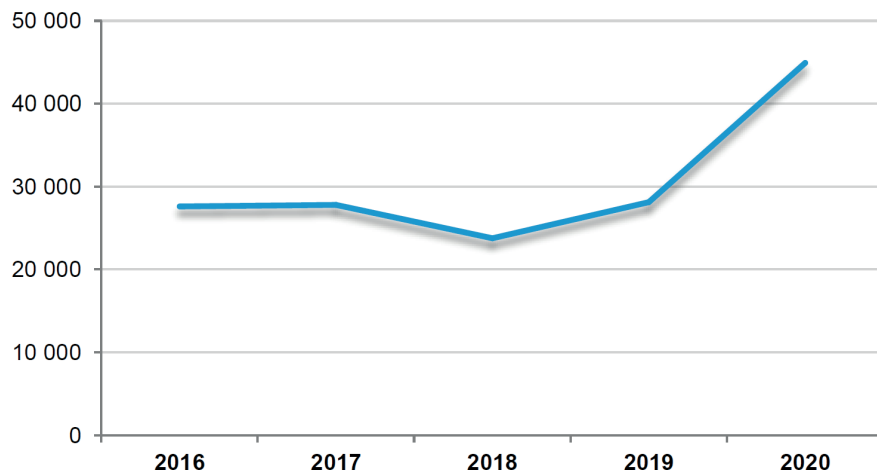


Le développement de la communication externe de l'association a été un facteur déterminant de cette visibilité accrue. Pour cela, plusieurs moyens ont été mis en oeuvre :

- renouvellement et développement du site internet (www.arocha.fr), dont la fréquentation a quasiment doublé depuis 2018, sans oublier la vitrine que constitue le site de notre centre des Courmettes (www.courmettes.com)
- présence quotidienne sur les réseaux sociaux
- mise en place d'une chaîne Youtube dédiée à A Rocha France

- augmentation de la fréquence et renouvellement de la formule de notre Newsletter
- utilisation des outils de visioconférence pour garder le contact de manière innovante avec nos adhérents répartis sur le territoire national (via des "Rencontres depuis chez vous")
- notre "Prière pour la création" quotidienne, envoyée à plus de 250 personnes, et aussi disponible sur Facebook, rencontre un succès croissant
- enfin, nous avons pu bénéficier de l'aide d'une consultante depuis cette année 2020, qui a grandement contribué à améliorer notre communication

Fréquentation du site internet A Rocha France depuis 5 ans (en nombre de visites)



COVID : UN DÉFI ET UNE OPPORTUNITÉ

Le Covid a représenté pour nous une série de défis : pertes financières, complications, recrutements suspendus... Mais cela nous a forcés à nous montrer créatifs : nouveaux contacts via Zoom, début d'un travail sur la communication, renforcement de partenariats...

DID YOU

KNOW ?

Nos bénévoles : un enrichissement mutuel

L'accueil de bénévoles fait pleinement partie de l'identité et du fonctionnement d'A Rocha. En 2020 la situation sanitaire a bien entendu compliqué l'accueil de ces bénévoles. Néanmoins, plus de 50 d'entre eux, venus de toute la France mais aussi de l'international, ont pu être accueillis dans l'un ou l'autre de nos deux centres, et participer à de nombreuses activités. Julia Rawlins, jeune Britannique vivant à Berlin et bénévole aux Courmettes en juillet 2020, évoque ainsi son expérience :



« J'ai été ravie d'être si chaleureusement accueillie par l'équipe des Courmettes. La vie en communauté et les nombreuses belles rencontres ont dépassé toutes les attentes que j'aurais pu avoir. A Rocha est vraiment un phare pour moi. J'ai particulièrement apprécié l'attention sincère portée à la formation de relations significatives avec les gens ».

Vie Associative & Administrative

Partenariats locaux et chrétiens

UNE ASSOCIATION ANCRÉE DANS UN TERRITOIRE...

A Rocha France se veut pleinement ancrée dans les territoires qu'elle protège : dans les Alpes maritimes comme dans la Vallée des Baux, les partenariats développés avec les acteurs locaux sont multiples et permettent des actions concertées : municipalités et communautés d'agglomérations, Parcs Naturels Régionaux des Alpilles, de Camargue et des Préalpes, des associations comme le Conservatoire des Espaces Naturels de PACA, le Centre Régional de la Propriété Forestière, organismes nationaux tels que l'Office National des Forêts, l'Office Français de la Biodiversité, la Tour du Valat ou le Centre d'Ecologie Fonctionnelle et Evolutive - CNRS, c'est près d'une dizaine d'entités partenaires d'envergure régionale ou nationale qui travaillent en lien avec A Rocha France.

...ET OUVERTE AUX COLLABORATIONS

Pour faire avancer les enjeux écologiques au sein du monde protestant, A Rocha France collabore aussi étroitement avec de nombreux organismes chrétiens. Parmi eux : Eglise Verte (voir encadré p.28), outil créé spécifiquement à destination des paroisses souhaitant s'engager dans une démarche écologique, mais aussi :

- des facultés théologiques, telles que : Faculté Libre de Théologie Evangélique de Vaux sur Seine; Institut Biblique de Nogent; Faculté Jean-Calvin d'Aix-en-Provence...
- des œuvres et des réseaux protestants comme la Ligue pour la lecture de la Bible, le SEL, le GBU, le Centre éthique protestant évangélique, le collectif ASAH (Association au Service de l'Action Humanitaire)

→ des mouvements internationaux : l'International Fellowship of Evangelical Students (IFES) ("Cross-Curent environment"), le mouvement de Lausanne (participation à la consultation "Évangile et Protection de l'environnement" en octobre 2020)...

Nous sommes actifs au sein de plusieurs réseaux et commissions dont le réseau Bible et Création (Eglise Protestante Unie de France, EPUdF),

la commission «Écologie et justice climatique» (Fédération Protestante de France). Nous avons participé à titre consultatif au synode de l'EPUdF sur l'écologie qui s'est tenu en 2019-2020.

Nous siégeons aussi au sein des 2 instances représentatives du protestantisme français : la Fédération Protestante de France (FPF) et le Conseil National des Evangéliques de France (CNEF).



RELATIONS AVEC LES MEMBRES

Nous avons à cœur de soigner les relations avec nos membres et avec nos donateurs. A cette fin, le recrutement d'une personne chargée de développer ces relations était prévu en 2020. La situation sanitaire nous a contraints à reporter ce recrutement, et nous sommes actuellement en cours de recherche de financements pour concrétiser ce projet.

Un très important travail de réorganisation et de systématisation au niveau de la comptabilité a été néanmoins accompli au cours de l'année 2020 grâce à l'investissement de Valéry Claudepierre, nouveau collaborateur.

A Rocha travaille par ailleurs depuis la fin de l'année 2020 avec un consultant afin de développer et d'améliorer le secteur communication. Cette collaboration a permis en décembre 2020 de doubler les montants récoltés lors de l'appel de fonds annuel.

DID YOU

KNOW ?

Chiffres clés



En 2020, ARF a collaboré avec :

→ **17** partenaires locaux ou nationaux

→ **17** organismes chrétiens, dont

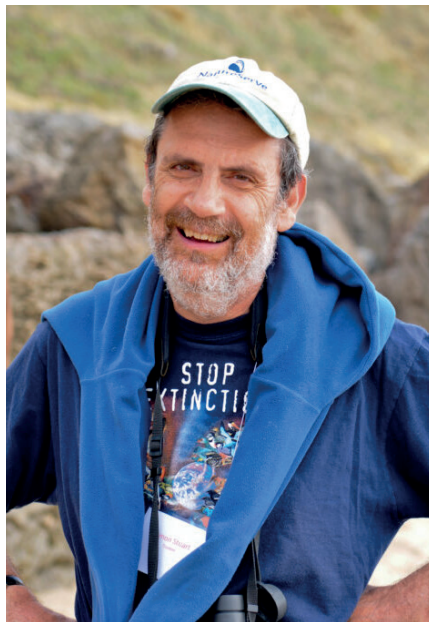
→ **2** instances représentatives nationales

Gouvernance & Salariés

A ROCHA FRANCE FAIT PARTIE DE LA "FAMILLE MONDIALE A ROCHA" !

A Rocha France est une association pleinement indépendante. Nous faisons néanmoins partie du réseau des organisations présentes aujourd'hui dans une vingtaine de pays, chapeautées par A Rocha International.

2020 a vu la nomination de Simon Stuart comme directeur international d'A Rocha. Personnalité exceptionnelle, Simon Stuart a présidé la Commission de survie des espèces de l'UICN. Lauréat du prestigieux prix Planète bleue en 2020, il était engagé depuis de nombreuses années avec A Rocha.



«La famille A Rocha est à bien des égards révolutionnaire car elle associe l'action pratique de conservation, à la foi chrétienne. Nous sommes confrontés à une crise écologique sans précédent, et il est impératif que les chrétiens soient à la pointe du combat pour sauver et réhabiliter la nature »

Simon Stuart

Directeur A Rocha International

UN CONSEIL D'ADMINISTRATION ENGAGÉ

Le Conseil d'Administration d'A Rocha France est composé de 7 membres, auxquels s'ajoutent deux membres invités, toutes personnalités engagées dans cette double mission de protection de l'environnement et de mobilisation des chrétiens. Forts de leurs compétences et profils complémentaires, ils assurent soutien et direction à l'association dans ses différents projets.



Paul Jeanson
Président



Malcolm White
Secrétaire



Étienne Lefevre
Trésorier



Marine d'Allancé
Membre



Rachel Calvert
Membre



Joël White
Vice-Président



Chris Walley
Membre

«Mon engagement avec A Rocha est motivé par le désir de voir les Églises en France équipées pour vivre, témoigner et agir dans un monde marqué par la crise écologique.»

Rachel Calvert

«Si je m'implique avec A Rocha, c'est par conviction de l'urgence d'agir au quotidien et pour m'engager en tant que chrétien face au défi environnemental.»

Étienne Lefevre



© Rūta Nussbaumer

DES ÉVOLUTIONS EN 2020

2020 a vu plusieurs évolutions majeures dans l'organisation interne de l'association dont les fruits ont déjà commencé à apparaître :

- d'une part un nouveau directeur pour le centre des Courmettes a été recruté en la personne de David Nussbaumer. Il a remplacé dans ce rôle Jean-François Mouhot qui peut désormais se concentrer davantage sur ses responsabilités de directeur national
- d'autre part Timothée Schwartz a été nommé directeur des opérations dans la Vallée des Baux, avec la responsabilité de

l'équilibre du budget. Pari réussi puisque - à la faveur aussi d'un déménagement dans un centre plus adapté à nos besoins, de l'augmentation de compétence de Timothée et de l'accroissement des contrats de recherche et de conservation - pour la première fois depuis plusieurs années le budget de la Vallée des Baux est à l'équilibre en 2020

- enfin, l'équipe salariale s'est étoffée. De 11 personnes en 2019, elle est passée à 13 personnes en 2020 (ETP : 9,5) et ce malgré un contexte compliqué par la crise sanitaire, qui nous a obligés à

repousser certains recrutements prévus. Nous avons ainsi recruté une personne responsable du "pôle nature" aux Courmettes, Coline Raillon, ce qui a permis de renforcer le travail naturaliste dans ce centre et donné la possibilité à un nombre record de personnes d'effectuer des sorties pour découvrir la beauté du domaine



© Melissa Ong Les Courmettes

Cette professionnalisation accrue a commencé à porter des fruits puisque le temps dégagé au directeur national a permis à A Rocha de renforcer son envergure nationale avec le développement du Réseau Ambassadeurs et la multiplication des interventions dans toute la France.



Perspectives 2021 – 2022

Continuer à protéger

A côté des études déjà en cours et qui seront poursuivies en 2021-22 (suivis naturalistes aux Courmettes, dans la vallée des Baux et la Réserve de l'Ilon, projet rollier, suivis des oiseaux migrateurs), plusieurs projets importants sont à l'ordre du jour, toujours avec la double mission de protéger et de faire s'impliquer notre public cible chrétien dans la protection de la nature et de l'environnement :

→ focus papillons : parallèlement aux travaux sur la diane (publication d'un rapport prévu pour janvier 2021), une étude pilote doit être lancée sur le papillon hermite aux Courmettes (première française), tout en participant au Plan National d'Action en faveur des papillons de jour

→ d'autres études sont programmées : sur le lézard ocellé aux Courmettes et les chiroptères (chauves-souris) dans la vallée des Baux, ainsi que sur l'effet des écobuages sur les oiseaux dans les marais à Marisque (un type de roselière rare et protégé), site Natura 2000 des marais d'Arles et de la Vallée des Baux



© David Nussbaumer Papillon Hermite

→ enfin, un partenariat avec le CNRS va nous permettre de travailler sur la conservation de la population de grand tétras des Vosges

Sensibiliser et éduquer

L'été 2021 doit accueillir aux Courmettes de nombreux séjours de formation et d'éducation à l'environnement : camp d'enfants, semaine de formation à la botanique, deuxième session destinée aux Ambassadeurs A Rocha, ou encore deux séminaires dédiés aux réponses chrétiennes face aux crises environnementales, encadrés par des universitaires ainsi que par le directeur de la théologie d'A Rocha International... Une saison riche en perspective, que nous espérons pouvoir mener à bien en dépit du contexte sanitaire.



Dans cette perspective, une nouvelle tranche de travaux est prévue pour la réfection des terrasses du bâtiment principal, indispensable à l'amélioration de nos conditions d'accueil, et financée par un don spécifique.

Nous souhaitons renforcer le volet accueil dans la Vallée des Baux grâce au retour prévu de notre collaboratrice Priscille Faure (employée depuis 2003), qui finira son congé parental en septembre 2021. Des recherches de financement pour ce poste sont en cours.



Développer le Réseau Ambassadeurs

Mis en place en 2020, le réseau Ambassadeurs d'A Rocha France doit se développer pleinement au cours de l'année 2021.

Pour cela nous allons recruter, si possible, un coordinateur. Il aura la charge de :

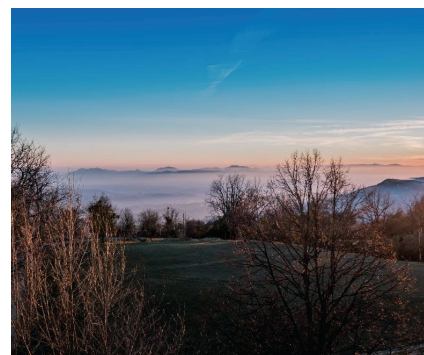
→ mettre en place des groupes locaux

→ intervenir dans plusieurs facultés de théologie

→ développer et renforcer le réseau

→ poursuivre la formation proposée en 2020 (2ème module)

Faire avancer toujours plus la cause de l'écologie



A Rocha France est amenée à se déployer pleinement dans les années à venir. Il s'agit de continuer à mobiliser chacun, et en particulier les milieux chrétiens, en faveur de

l'écologie. L'association s'apprête ainsi à lancer, en partenariat avec les GBU, principale organisation protestante d'étudiants en France, un réseau professionnel "Environnement et Climat". En parallèle, nous allons continuer à monter en puissance en matière de communication et développer les relations avec nos membres. Nous cherchons en particulier à lutter contre les thèses climato-sceptiques et complotistes, et à contribuer aux débats publics en faveur de l'écologie.

Rapport financier

DÉPENSES	2020	2019	ÉCART
Achats denrées et marchandises	25 788	51 318	-50 %
Prestations de services	49 043	71 688	-32 %
Chauffage électricité eau	13 374	19 446	-31 %
Administration, communication & informatique	21 759	32 503	-33 %
Voyage déplacement véhicules	11 009	25 234	-56 %
Maintenance et entretien	14 765	14 801	0 %
Assurances	8 538	8 094	5 %
Impôts taxes	6 951	9 729	-29 %
Locations	5 846	1 783	228 %
Frais de personnel	240 755	169 596	42 %
Amortissements	40 752	33 379	22 %
TOTAL	438 579	437 572	0 %

RECETTES	2020	2019	ÉCART
Accueil et évènements	41 499	126 408	-67 %
Subventions	73 354	65 881	11 %
Recettes prestations et diverses	46 862	53 361	-12 %
Refacturation et aides sur personnel	33 259	73 381	-55 %
Dons et cotisations	150 301	104 804	43 %
Mise à disposition de locaux	20 000	40 000	-50 %
TOTAL	365 275	463 834	-21 %
RÉSULTAT	-73 304	26 262	

© Avril 2021. Communications A Rocha France

Crédits photos : A Rocha France si non précisé

Conception et production : A Rocha France

FRANCE
A ROCHA
Espoir et Conservation

Domaine des Courmettes
Route des Courmettes
06140 Tourrettes sur Loup
Tél. : +33 (0)4 92 11 02 32
france@arocha.org
www.arocha.fr