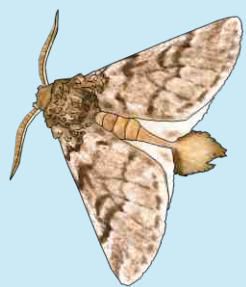


Les Papillons du Domaine des Courmettes

Que tes oeuvres sont nombreuses, Éternel!
Tu les as toutes faites avec sagesse. La terre est remplie de tes biens.
(Psaume 104 : 24)



Processionnaire du pin

Thaumetopoea pityocampa
Envergure : 31–49 mm

Les chenilles de la Processionnaire du pin se déplacent en procession, au contact les unes des autres et protégées par leurs poils fortement urticants. En hiver elles peuvent être vues haut dans les pins, dans des nids soyeux.



Gazé

Aporia crataegi
Envergure : 51–70 mm

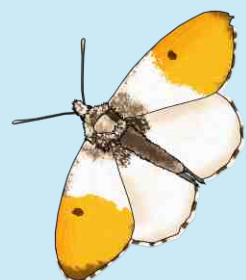
Les Gazés vivent en groupe et passent l'hiver ensemble dans un cocon parmi des feuilles entrelacées. Ils peuvent être observés en grands groupes lorsqu'ils boivent sur les routes mouillées.



Vulcain

Vanessa atalanta
Envergure : 50–60 mm

Le Vulcain peut être trouvé presque partout et même parfois à plus de 2000 mètres dans les Alpes. C'est un papillon migrateur qui passe l'hiver dans le sud de l'Europe et voyage vers le nord en été.



Aurore

Anthocharis cardamines
Envergure : 40–48 mm

Il est inhabituel de trouver plus d'un œuf de l'Aurore sur une plante. Les larves sont cannibales et se mangent entre elles. La femelle pond donc chacun de ses œufs à un endroit différent.



Flambé

Iphiclides podalirius
Envergure : 32–39 mm

Le Flambé mâle est souvent observé au sommet d'une colline. C'est un comportement nuptial lors duquel les mâles restent en vol au point le plus élevé pour obtenir l'attention des femelles.



Écaille chinée

Callimorpha quadripunctaria
Envergure : 52–65 mm

L'Écaille chinée fait partie d'une large famille de papillons de nuit, les Arctiidae. Les membres de cette famille possèdent un organe résonnant au niveau du thorax qu'ils font vibrer pour produire des ultrasons.



Argus bleu

Polyommatus icarus
Envergure : 29–36 mm

La chenille de l'Argus bleu est parfois emportée par des fourmis dans la fourmière parce qu'elle sécrète une substance sucrée, appelée miellat, qui leur sert de nourriture. En échange la chenille reçoit nourriture et protection.



Zygène cendrée

Zygaena rhadamanthus
Envergure : 28–33 mm

La Zygène cendrée utilise du cyanure comme protection contre ses prédateurs. Elle l'obtient principalement en se nourrissant sur des plantes productrices de cyanure, mais elle peut en produire en l'absence de ces plantes.



Citron

Gonepteryx rhamni
Envergure : 45–60 mm

Le Citron est un des papillons ayant la plus grande longévité. Ce papillon peut vivre jusqu'à treize mois, bien que la plupart de ce temps soit passé en hibernation.



Versicolore

Endromis versicolora
Envergure : 50–70 mm

Le Versicolore adulte ne consomme pas de nourriture. Toute l'énergie qu'il utilise pour trouver un partenaire et pondre ses œufs provient de la nourriture qu'il a mangée en tant que chenille.



Rhopalocères



Hétérocères

Qu'il soit de jour ou de nuit, chaque espèce de papillon dépend d'une ou plusieurs espèces de plantes hôtes pour ses œufs et leurs chenilles.



Comme nos scientifiques aux Courmettes, essayez de trouver le papillon mystère parmi plusieurs espèces de papillons par l'observation de ses caractéristiques.

Mes antennes ne sont pas développées en forme de peigne comme certains papillons de nuit.

Je peux faire 52 mm d'envergure.

Les écailles de mes ailes sont de plusieurs couleurs.

Je ne migre pas.

Qui suis-je ?

